

Tribos 501

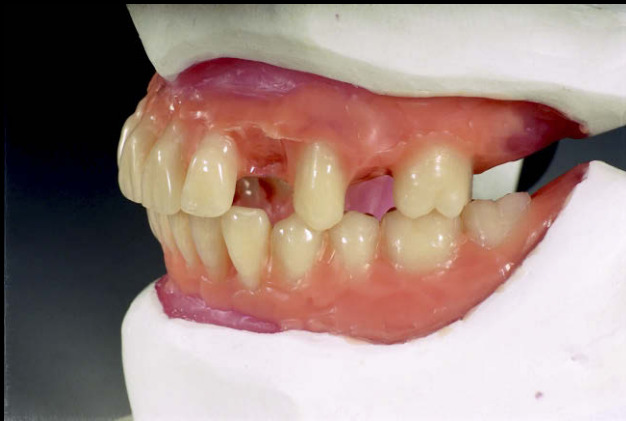
Aufstellenanleitung der TRIBOS 501

Instruction of setting up TRIBOS 501

Instruction de montage TRIBOS 501

Istruzioni per il montaggio TRIBOS 501

Instruccion para el montaje TRIBOS 501



Tribos 501
NFP by Dieter Schulz

Enregistrement Prothétique Fonctionnel et Naturel (NFP) selon D. Schulz

Tribos 501 conseil de la nature

Montage de la prothèse totale

Malgré les progrès du développement dans le domaine de la prothèse dentaire, certaines difficultés persistent dans la prothèse totale.

Souvent les prothèses ne sont pas fonctionnelles et ne s'adaptent pas. Le patient doit alors se contenter d'une nourriture compatible avec l'efficacité de sa prothèse.

La conséquence conduit à la perte de la qualité alimentaire, voire à une dénutrition, préjudiciable aux temps et qualité de vie.

Cette réalité a malheureusement été prouvée expérimentalement.

Dieter Schulz, avec sa grande expérience dans la technique de modelage NAT/NFR a abordé ces problèmes, et développé les dents acryliques *Tribos 501* avec une méthode de construction simple et logique.

La forme des dents et la méthode de leur montage sont naturelles, tout comme la fabrication de la matière première et procédés reproduisant les détails de la nature.

Depuis 120 millions d'années, la dent naturelle Tribosphenischen a évolué, ce qui constitue l'étape préalable du développement de la dent.

La découverte de l' "Homo Rudolfensis" est âgée de 2,5 millions d'années. La mandibule découverte portait la désignation UR 501.

Basée sur ces étapes de développement des dents humains, le nom *Tribos 501* est apparu.

La face occlusale des *Tribos 501* présente des surfaces libres, ce qui permet un montage balancé simple dans le cas d'une articulation valeurisée moyenne.

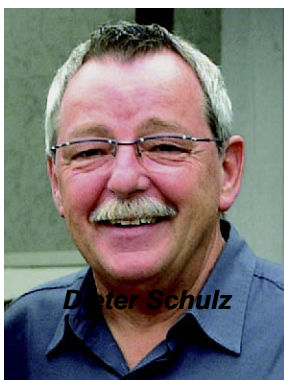
Malgré ces surfaces libres, les antagonistes glissent, et grâce à une parfaite dentelure, la conséquence est une économie de temps importante.

Des conceptions de montage courants et des situations d'enregistrement d'occlusion peuvent aussi être réalisées avec les *Tribos 501*.

Le design extraordinaire de la surface occlusale et la méthode de montage facilement compréhensible des *Tribos 501* conduisent aisément chaque praticien à la prothèse fonctionnelle et naturelle.

„ La complexité du relief de nos dents est lié à la Molaire "Tribosphenischen": en de temps très lointains, les molaires étaient destinées à couper. Les évolutions successives les ont adapté à la mastication. Résultat d'une histoire remontant à des millions d'années. Les *Tribos 501*, portrait parfait où forme, fonction et esthétique naissent de la Nature, prenant tous les éléments scientifiques de la dent en considération. Cette hypothèse est essentielle et indispensable pour une occlusion naturelle ainsi que la fonction correcte de l'ensemble de nos organes masticateurs." Zitat *Ottmar Kullmer, institut de recherche Senkenberg, Frankfurt*

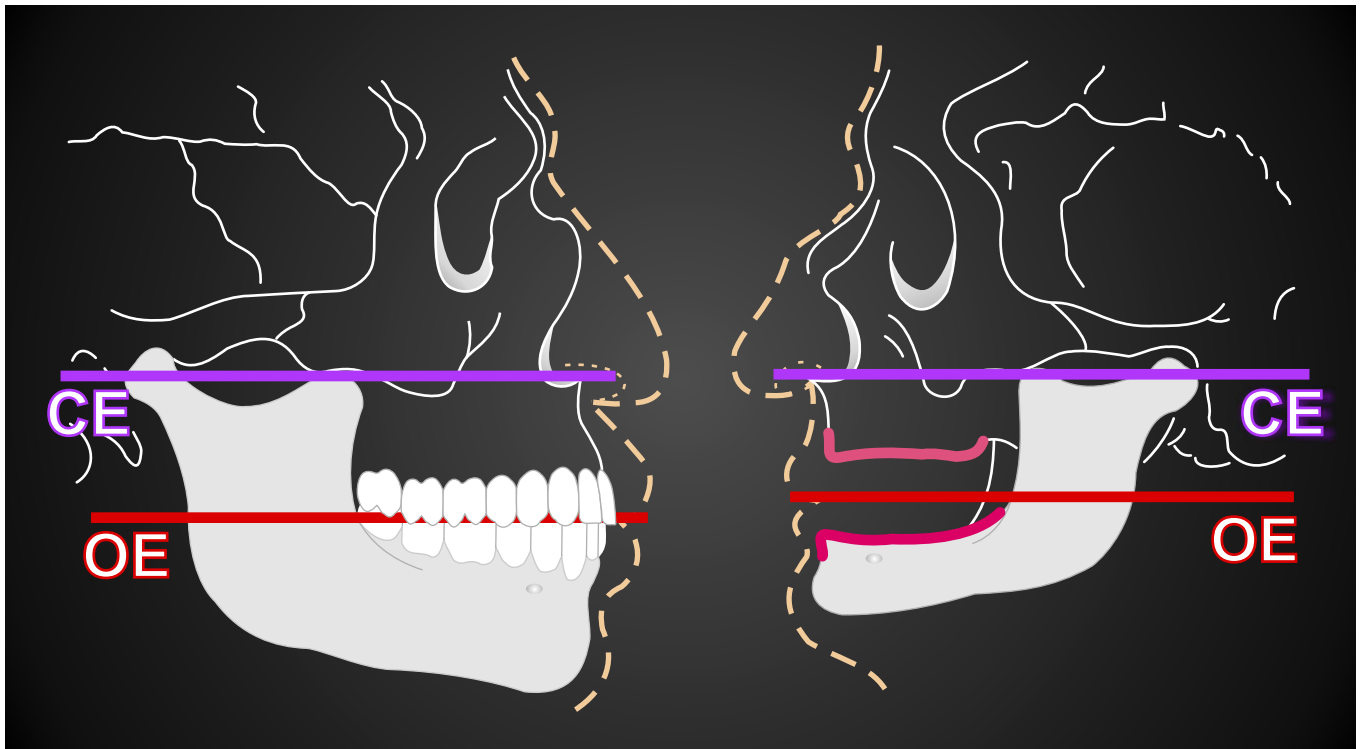
Pour l'aide technique, illustrations graphique et photographique, nous remercions :



Relation des mâchoires - Comparaison entre mâchoires dentées et édentées

Dentée

Édentée



Transmission des données

La transmission des données est la condition primordiale pour la reproduction exacte des relations dans la bouche d'un patient. Une mâchoire dentée n'a pas la même situation qu'une mâchoire édentée. Ces relations doivent être déterminées et enregistrées au-travers l'arc facial, mesurées et retransmises sur l'articulateur.

Les relations à déterminer:

- maxillaire à l'arc facial
- maxillaire à la mandibule
- condyle à l'arc facial

Instruments pour transfert des données sur l'articulateur



Enregistrement de l'occlusion et clé silicone pour le transfert exact de la relation des mâchoires



Préparations conseillées

Montage de la mandibule sur l'articulateur et enregistrement de l'occlusion



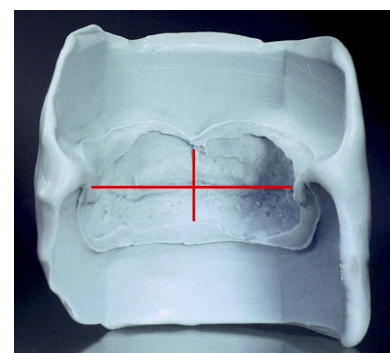
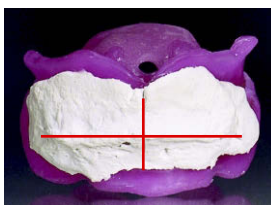
Clé silicone pour transfert de la ligne labiale



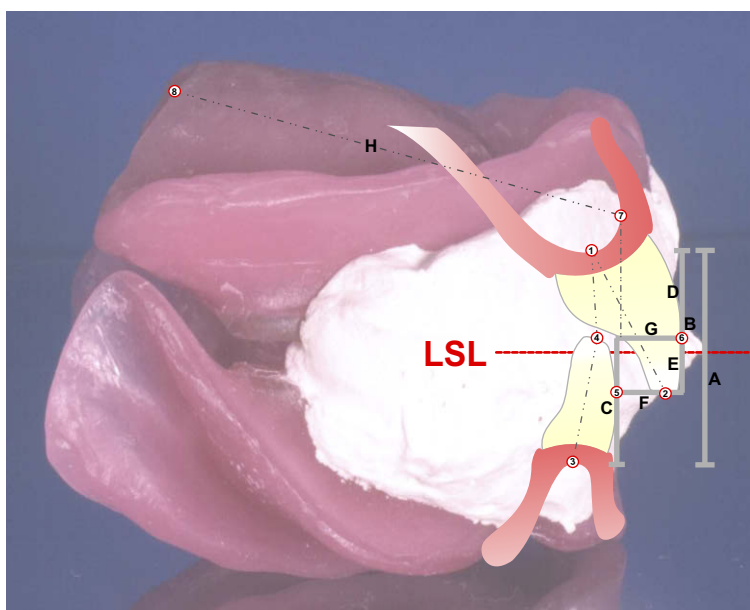
Aperçu de l'espace entre maxillaire et mandibule



Enregistrement de l'occlusion et clé silicone - Transfert des données par masque silicone



Vue sagittale : Analyse - SSA



SSA - Paramètres dans la théorie NFP

Point	Description	Repère	trajectoire
1	Point caudal, partie frontale du maxillaire - Alvéolaire	A	1 - 3
2	Bord incisif de la centrale supérieure	B	1 - 2
3	Point cranial de la partie Frontale de la mandibule - Alvéolaire	C	3 - 4
4	Bord incisif de la centrale inférieure	D	1 - 4
5	Limite labiale de la centrale inférieure	E	4 - 5
6	Limite labiale de la centrale supérieure	F	2 - 5
7	Limite antérieure du maxillaire - Alvéolaire	G	6 - 7
8	Ligne AH	H	7 - 8

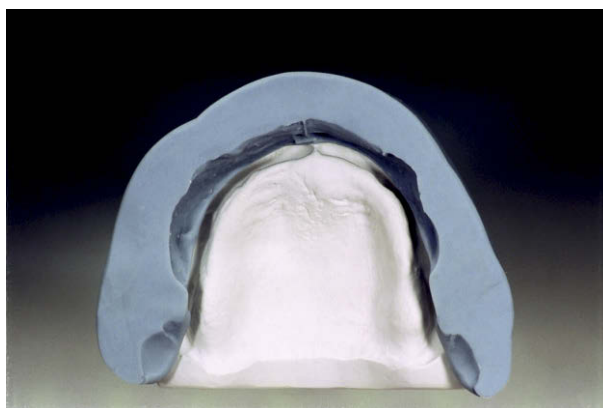
Retrait et séparation du masque silicone selon le repère labial



Mandibule avec sa clé silicone



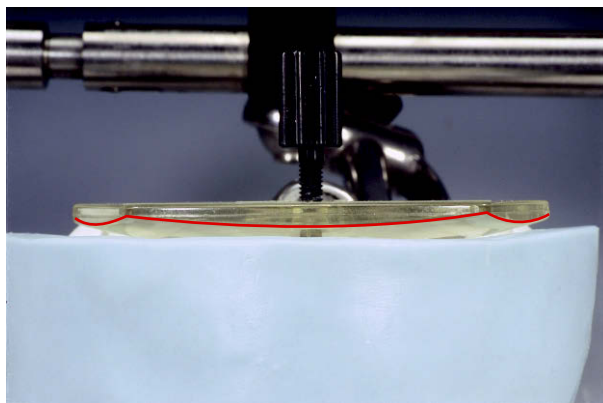
Maxillaire avec sa clé silicone



Mandibule avec sa clé et plaque de montage sur articulateur



Vue détaillée (Wilson, courbe de Spee)

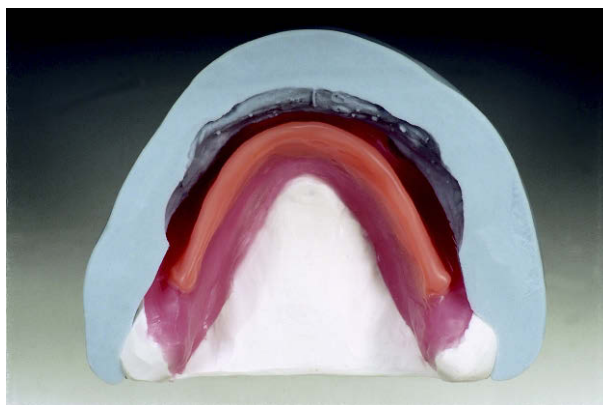


Espace pour le montage sur la mandibule



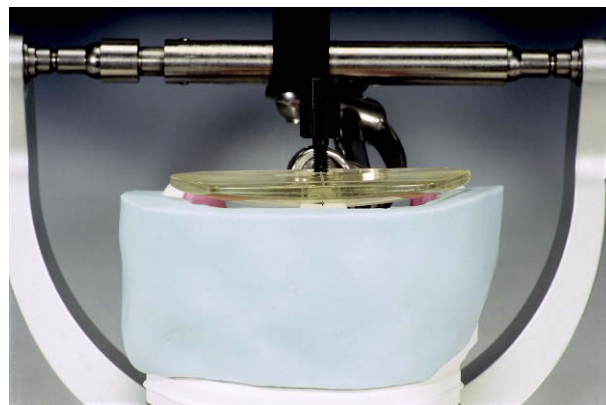
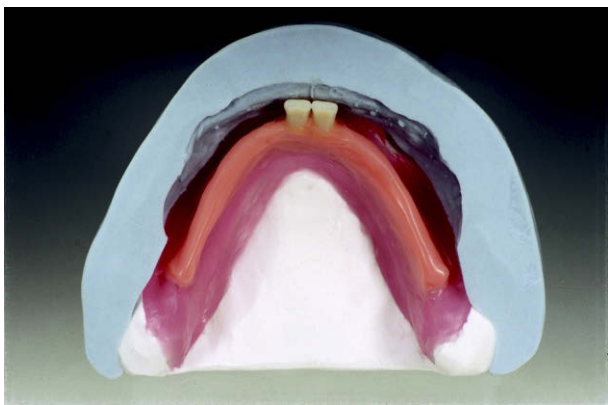
Bases de montage:

- traiter les contre-dépouilles à la cire standard
- confectionner la base de montage avec Preci-Tray ou cire à modeler en plaques Tribos (Nouveauté) et positionner la nouvelle cire profilée Tunnel sur la crête

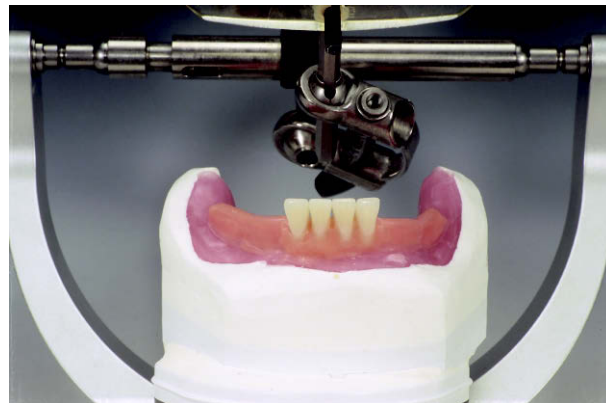
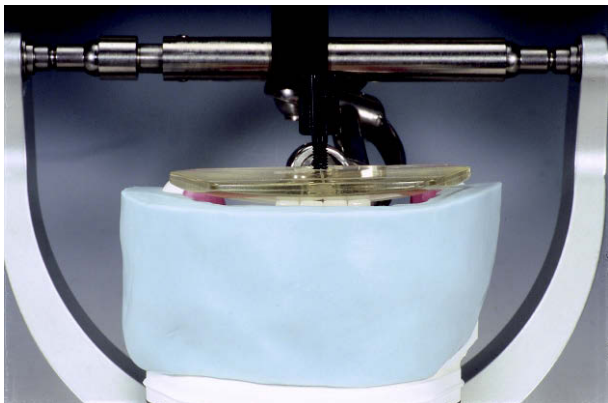


Montage des dents antérieures

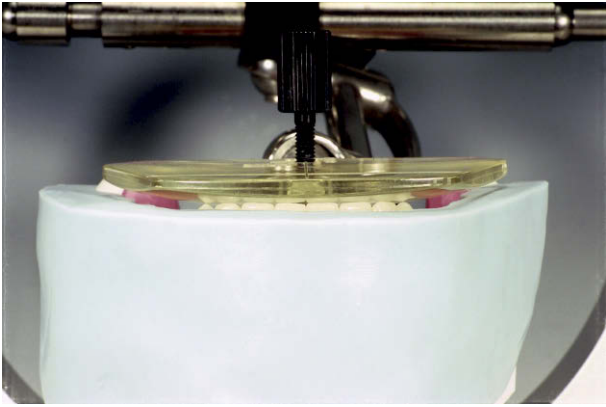
Positionner les incisives centrales inférieures en se référant à la clé silicone et à la plaque de montage



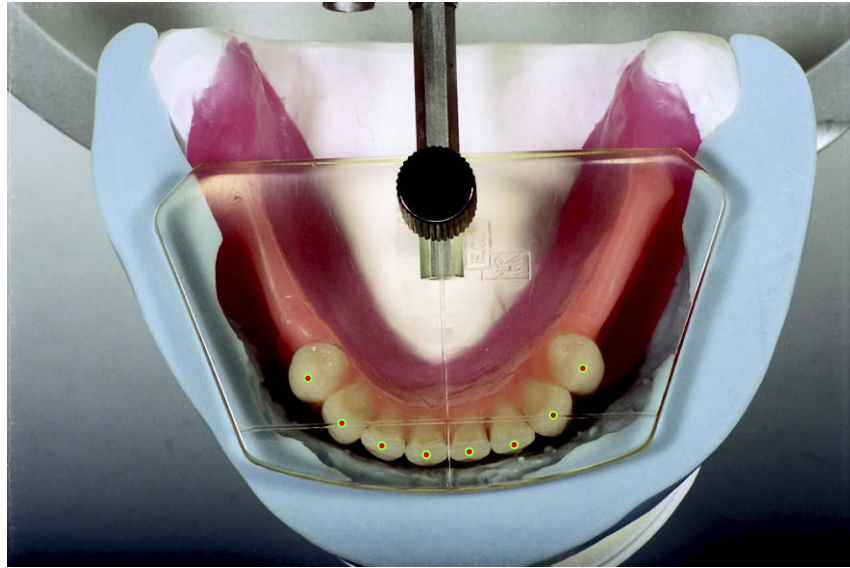
Monter les incisives latérales selon la même technique



Monter canines et premières prémolaires



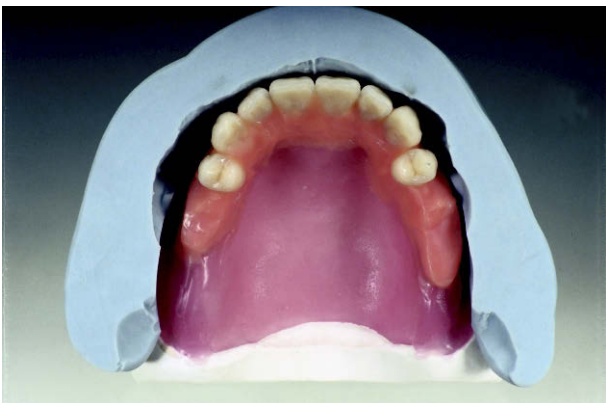
Contact des bords incisifs avec la plaque de montage



Monter les incisives centrales supérieures



Monter jusqu'aux premières prémolaires

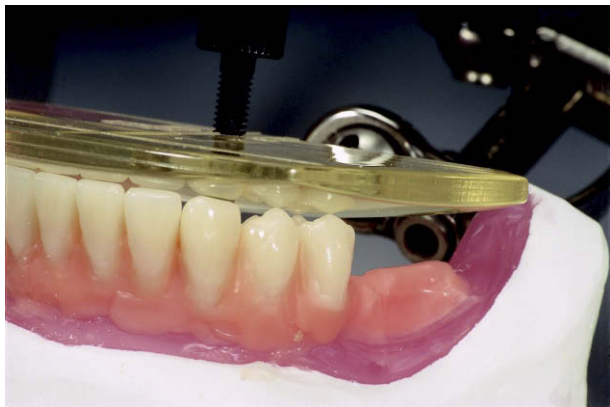


Vue du montage des dents antérieures

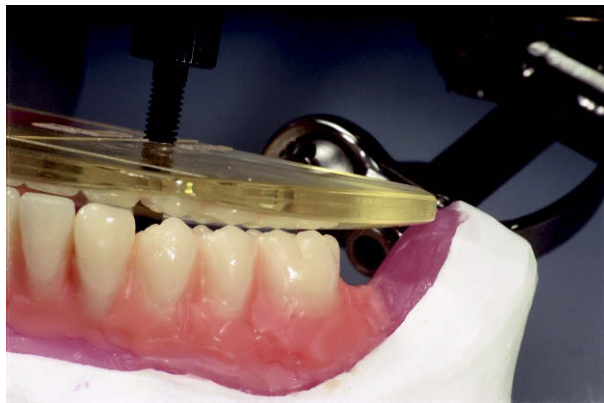


Montage des dents postérieures

Monter les secondes prémolaires inférieures



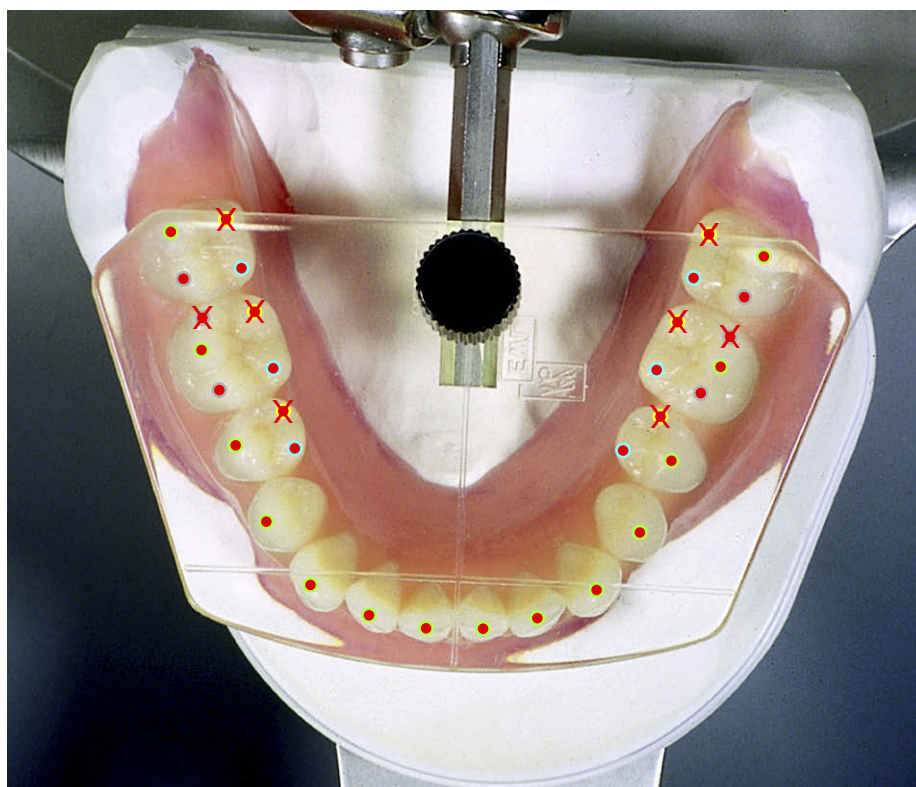
Monter les premières molaires inférieures



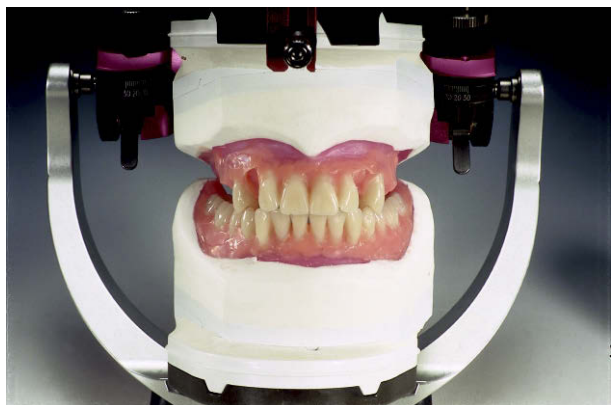
Montage bilatéral mandibulaire



Contact cuspidien avec la plaque de montage

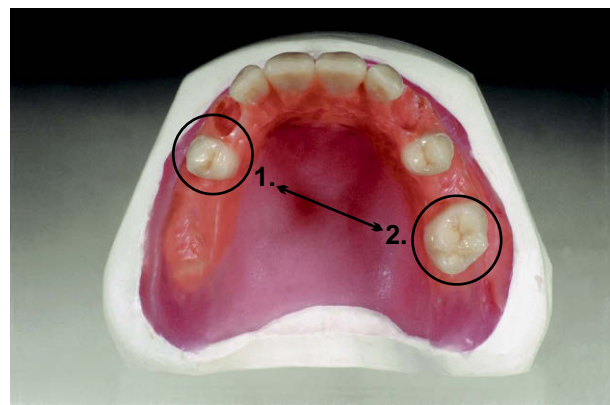
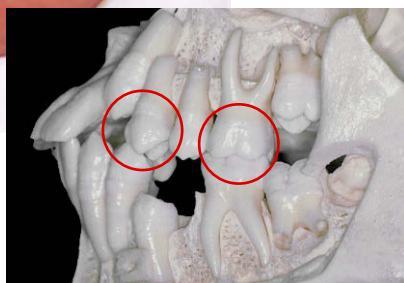
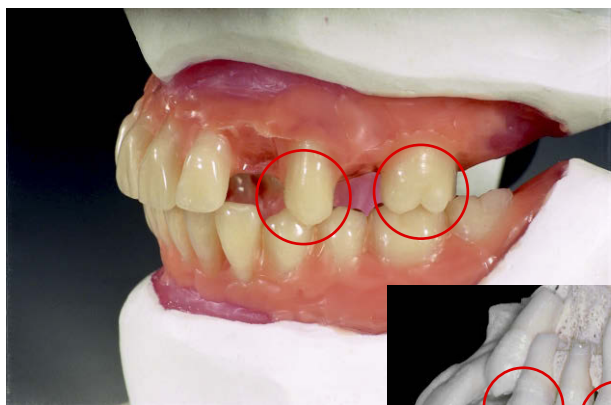


Extraction de la canine supérieure selon la dentition naturelle



Dentition naturelle

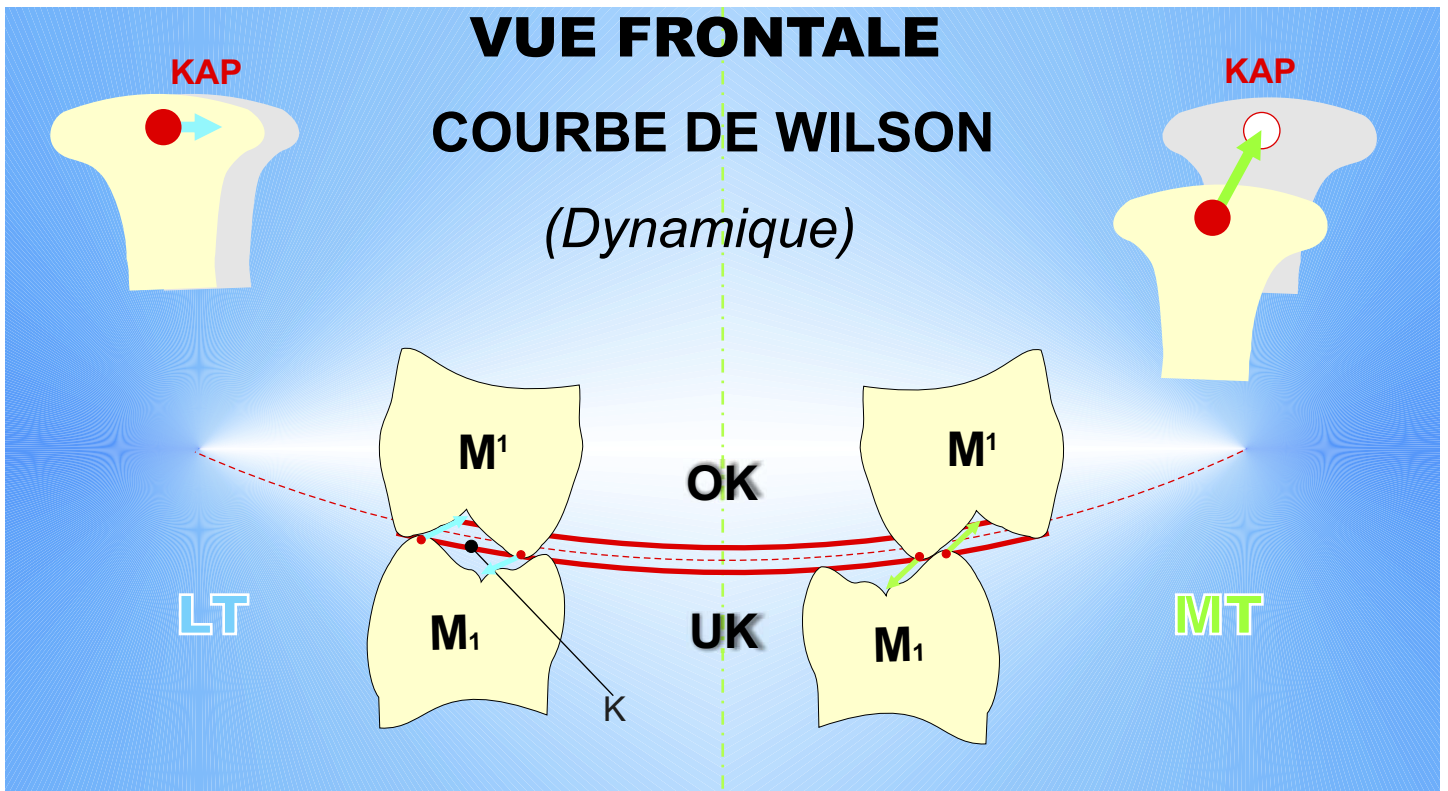
Montage des postérieures selon dentition naturelle



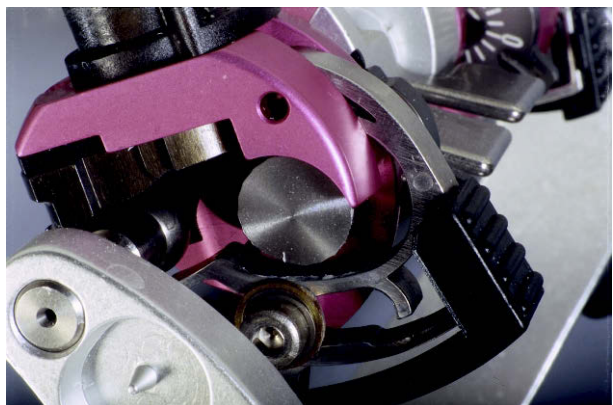
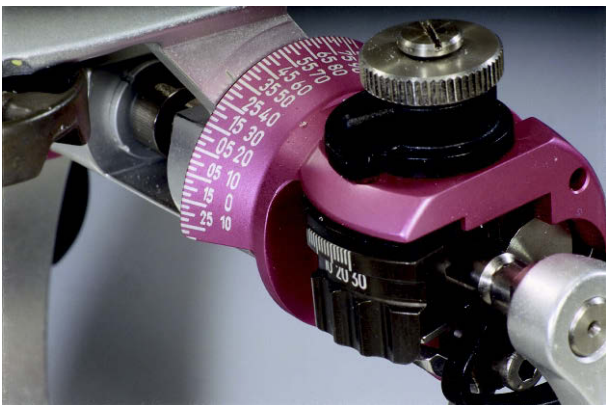
Montage diagonal 4 - 6 et condyle de la première partie

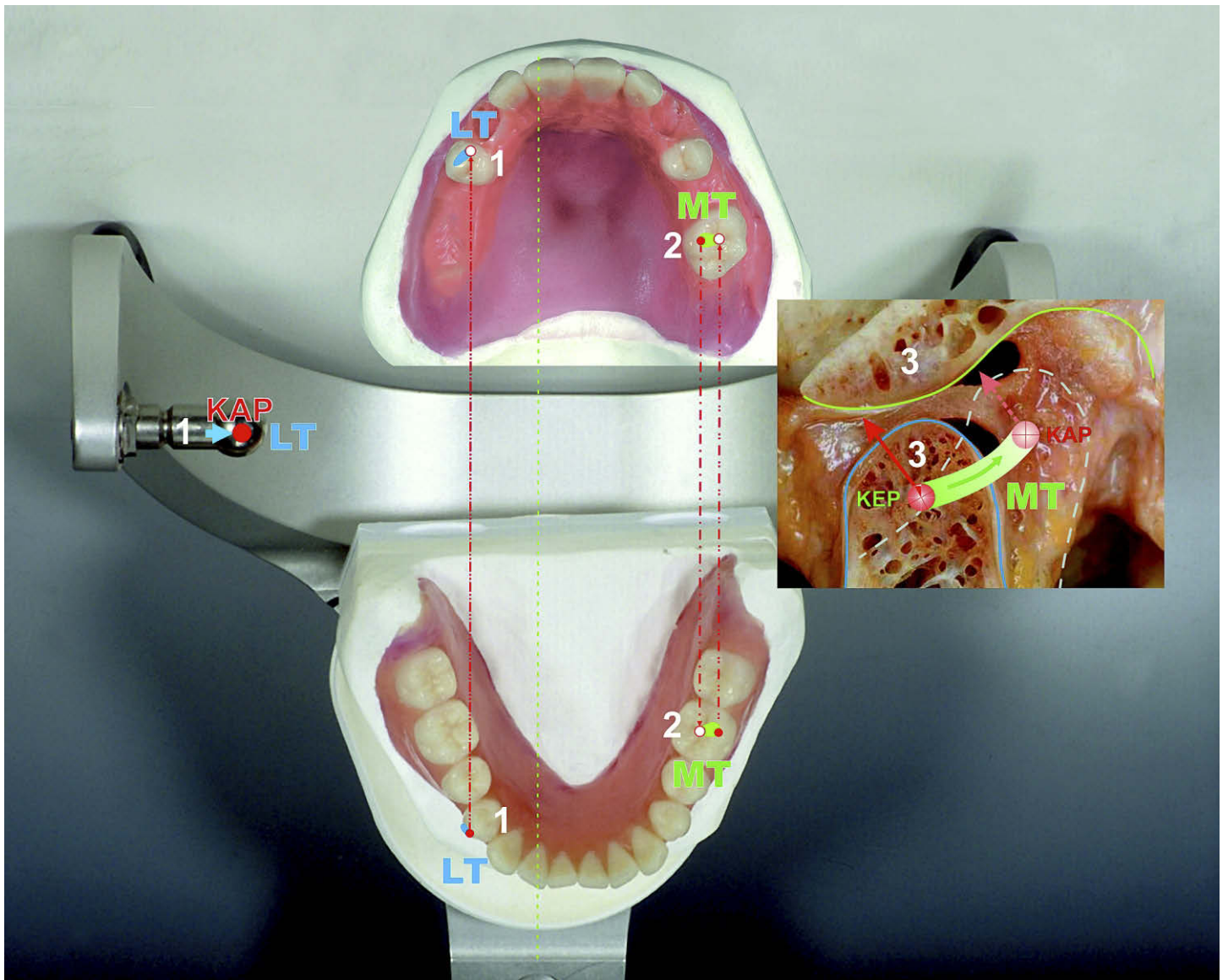


Le montage naturel et fonctionnel des dents TRIBOS garantit stabilité et dynamique (K - Espace de compression)

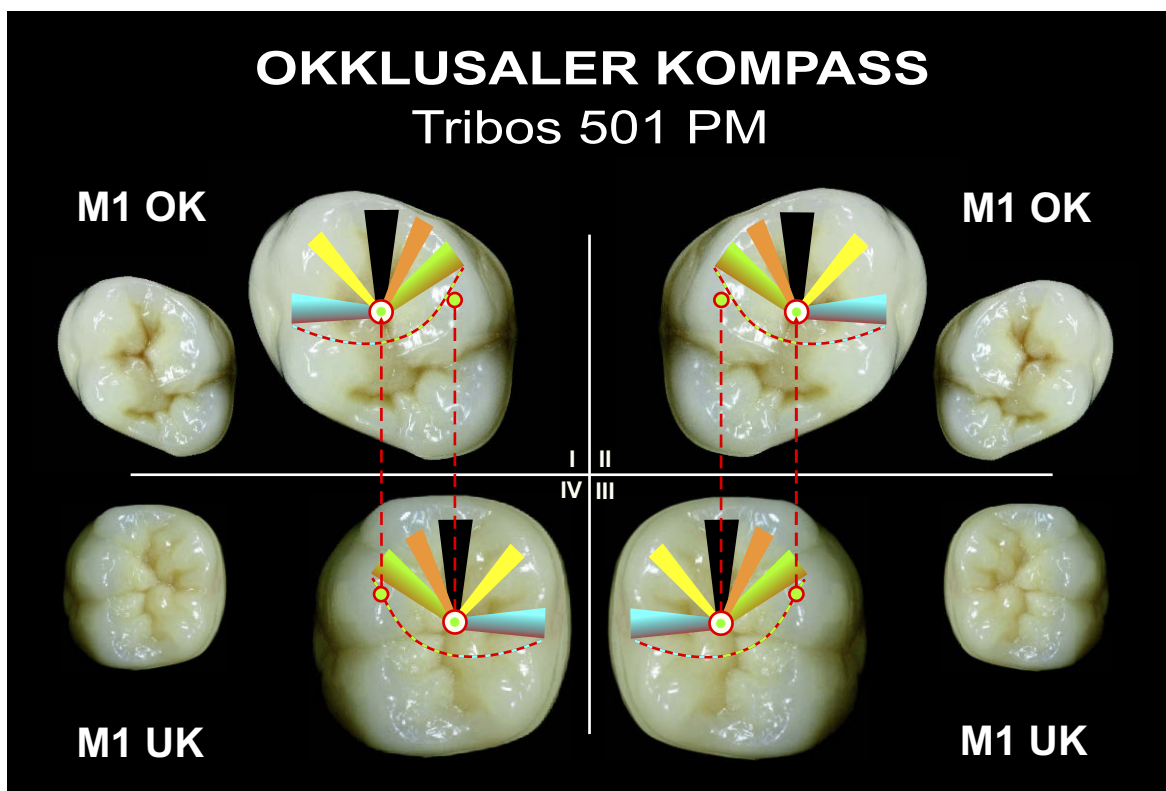


Réglages de la trajectoire de la médiotrusion

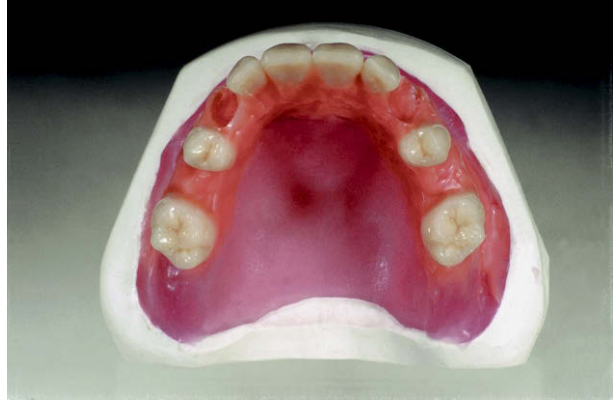
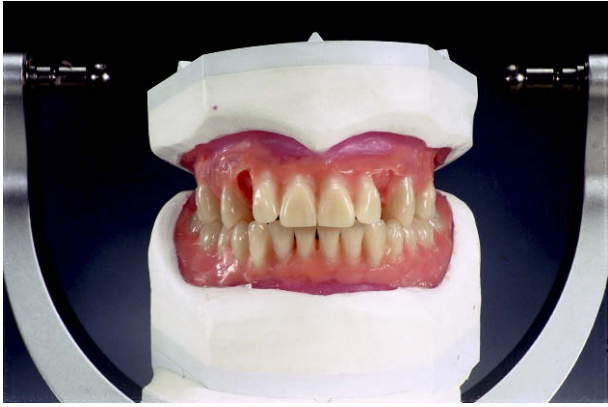




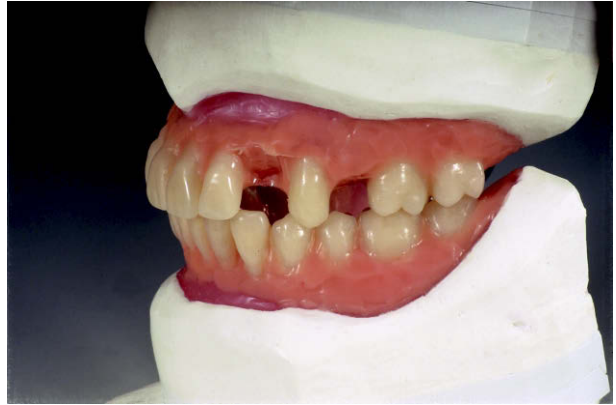
Réglages de toutes les positions l'une par rapport à l'autre selon la fonctionnalité naturelle du cas



Montage de la canine selon la conception désirée



Montage de la deuxième postérieure



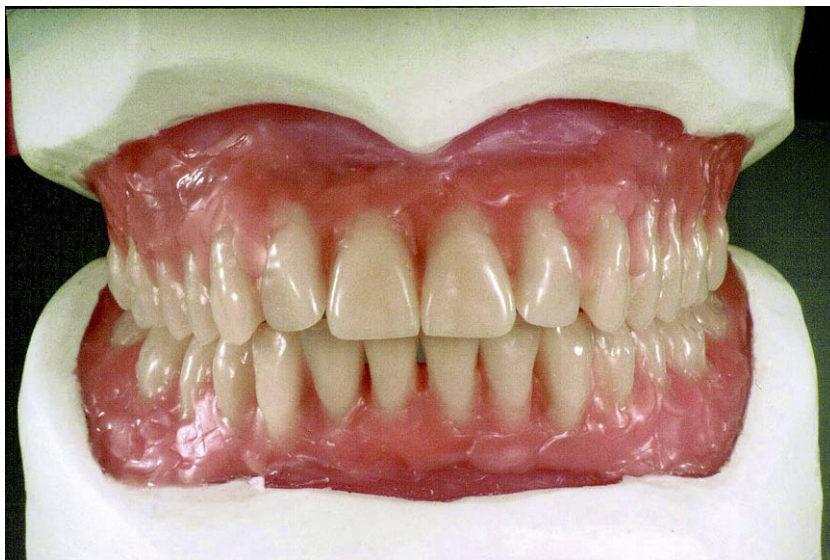
Clé silicone sur modèle : contrôle des courbes de Wilson et Spee



Montage de la deuxième prémolaire



Montage de la canine selon la conception désirée



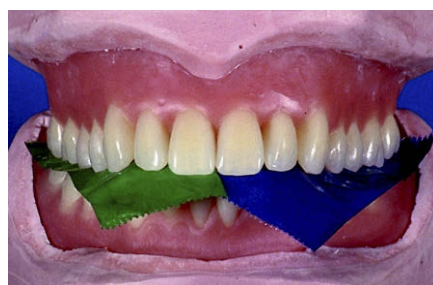
Modelage de la cire terminé



Contrôle de la Centrée



Contrôle côté travaillant (bleu) - et côté balançant (vert)



Michaela Genenger: Interaction des parties fonctionnelles du "rouge" et du "blanc".



- 1 La nature : initiatrice et guide
- 2 Caractérisation en un temps très court et à moindre manipulation
- 3 Fil dentaire pour les zones interdentaires
- 4 Densification superficielle par polissage de la cire
- 5 Prothèse totale en cire, Construite selon tous les critères fonctionnels



Produits utilisés:

TRIBOS dents antérieures R14, L7
 TRIBOS dents postérieures SS (morphologie secondaire small)

TRIBOS cire à modeler par addition en pain

Solidus 84

Brosse à dents

Fil dentaire

Coton pour polissage



Helmut Schad: Modelage en cire et réalisation en résine acrylique



Zone gingivale caractérisée avec la cire à modeler par addition TRIBOS

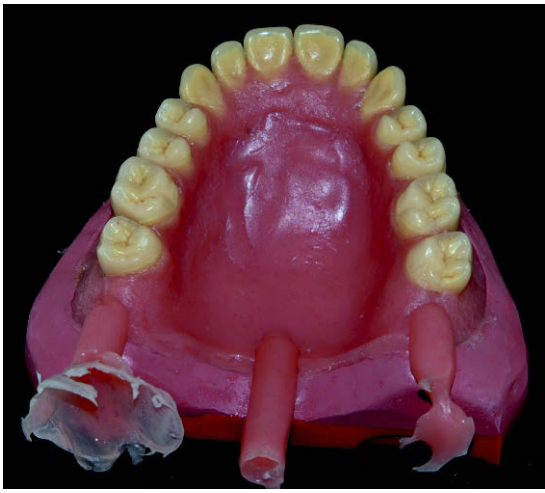
Construction des structures superficielles avec instruments rotatifs



Duplication du modelage avec gélatine Agar-Agar



Aspect de la prothèse en résine acrylique après coulée. Reproduction propre et détaillée de la structure superficielle.



Résultats de la prothèse coulée avec Prothepress dans gélatine Agar-Agar :
Tous les détails du modelage initial en cire sont reproduits à l'identique



Travail de finition et polissage réduit à sa plus simple expression grâce à la perfection des détails reproduits.



Prothèse Naturelle et Fonctionnelle réalisée en un temps très court !



ROG = rose
opaque
veinée



RT = rose
transparente



RTG = rose
transparente
veinée



gebdi Dental-Products GmbH · Industriestraße 3a · D-78234 Engen · Germany
www.gebdi-dental.com · e-mail: info@gebdi-dental.com